

1 安全使用須知

概要

2 遊戲介紹

3 遊戲的開始方法

4 儲存與刪除

故事模式

5 故事模式的進行方法

6 故事模式畫面的查看方法

7 基本動作

8 使用鬼怪吸塵器

9 捕捉鬼怪

10 道具

多人遊戲

11 多人遊戲的進行方式

12 多人遊戲畫面的查看方法

13 鄰近主機連線遊戲

14 下載遊戲

15 網路遊戲

展示間

16 在展示間可以做的事


遇到疑問時

17 諮詢處

致謝

衷心感謝您購買『路易吉洋樓 2』。請在使用前仔細閱讀此電子說明書，以正確的方法使用。

安全使用須知

使用本軟體前，請點選HOME選單的，確認「安全使用須知」的內容。須知中記載著顧及您健康與安全的重要說明。

此外，主機的使用說明書也請您一併閱讀。

關於遊戲卡之注意事項

使用遊戲卡時，請注意以下事項。

警告

- 為避免不慎吞食，請勿將遊戲卡放在幼童伸手可及處。

使用上的建議事項

- 請勿存放於陽光直射處、高溫場所、濕氣或塵埃及油煙過多之場所，或在上述場所使用。
- 遊戲中請勿取出或插入遊戲卡。
- 請勿粗暴使用如扭轉或捶打等。
- 請避免不慎與衣物一同清洗、潑撒液體、浸置水中、用浸濕或出汗的手觸碰。
- 端子部分請勿以手指或金屬觸碰、吹氣，或放入異物。
- 請勿分解或改造。
- 請勿以稀釋劑、揮發油、酒精等擦拭主機。請用乾布輕輕擦拭進行清潔。
- 遊戲卡及卡盒含塑膠、金屬零件，廢棄時請遵守各地方政府之指示。

關於使用通訊功能之注意事項

此軟體可透過網路通訊或鄰近主機通訊等享受協力遊戲的樂趣。使用時請注意以下事項。

- 當您使用通訊功能時，可能會有多人看到您所輸入的資訊（如名稱等）。請勿輸入可追溯使用者之重要資訊或使用可能令他人感到不悅之詞語。
- 請避免下述行為或可能造成下述情形之行為。
 - 發送自己或他人的本名、住址等個人資料之行為
 - 侵害他人名譽及信用、侮辱他人，或引起他人反感之行為
 - 擅自公開他人圖片等侵害他人隱私權、肖像權、公開權之行為
 - 未經權利人同意即擅自使用他人著作物等，侵害他人著作權等智慧財產權及其他一切權利之行為
 - 犯罪行為或助長犯罪之行為
 - 違反公序良俗之行為
 - 其他經任天堂判斷為不適當之行為
- 因使用通訊功能所產生之損失等，本公司一概不予負責。

本軟體為Nintendo Network對應軟體。
此軟體可透過網路連線，享受協力遊戲
的樂趣。詳情請參閱（→15）。

關於Nintendo Network



Nintendo Network是透過網路享受各種遊戲或內容等的任天堂網路服務的總稱。透過Nintendo Network，您可以享受和全世界的人們一起遊戲的樂趣、下載付費軟體或內容、接收影像或訊息等，享受多種網路服務。

關於網路之注意事項

- 朋友編號是一套讓彼此熟知的使用者可安心玩遊戲的系統。若在網路的留言板等與陌生人交換朋友編號，則有可能發生接收到改造資料或遭言語攻擊等危險。請勿將自己的朋友編號透露給陌生人。
- 切勿進行遊戲資料竄改等，造成其他使用者不便之不當行為。此類行為若經證實，本公司可能以停止該服務之連線等方式處理。
- 遊戲伺服器可能因故障而進行維修或維護等因素，未經告知即暫停服務。另外，未來可能終止各對應軟體之服務。詳情請上任天堂網站查詢。

- 因連線至網路，或因無法連線至網路所產生之任何損失，本公司一概不予負責，敬請見諒。
 - 只要設定主機的「家長或監護人設定的使用限制」，便能夠限制和其他使用者的網路通訊。
- ※關於「家長或監護人設定的使用限制」的設定方法，請參閱主機使用說明書。

警告

複製任天堂的遊戲或軟體是違法行為，受臺灣、香港及外國的著作權法嚴格禁止。違反者將受到處罰，請特別注意。此外，本警告並不妨礙以個人使用為目的之著作權法相關權利。本使用說明書亦受到臺灣、香港以及外國的著作權法的保護。

WARNING

Copying of any Nintendo software or manual is illegal and is strictly prohibited by copyright laws of Taiwan, Hong Kong and any other countries as well as international laws. Please note that violators will be prosecuted. This warning does not interfere with your rights for personal use under copyright laws.

本產品僅限臺灣及香港銷售，並禁止使用於商業用途、擅自複製以及租賃。

FOR SALE IN TAIWAN AND HONG KONG ONLY. COMMERCIAL USE, UNAUTHORIZED COPY AND RENTAL PROHIBITED.

© 2013 Nintendo

Trademarks are property of their respective owners. Nintendo 3DS is a trademark of Nintendo.

本軟件使用DynaFont。DynaFont為
DynaComware Taiwan Inc.的註冊商標。
CTR-P-AGGW-CHT-00

2 遊戲介紹



『路易吉洋樓 2』是一款以鬼怪棲息的各種洋樓為舞台，操作路易吉來進行探索的動作冒險遊戲。

使用哎唷·喂博士發明的鬼怪吸塵器，來吸鬼怪，或解除機關。

也有和朋友，或是遠方玩家協力的遊戲模式。

選擇檔案



從頭開始玩的時候，請選擇顯示「新遊戲」的檔案；想要從上次儲存的地方繼續玩時，請選擇已儲存資料的檔案。

選擇模式



用○選擇，按Ⓐ決定。按Ⓑ返回前一個畫面。



故事模式【→5~10】

為了取回暗月碎片而探索洋樓。單人遊戲。

多人遊戲【→11~15】

最多可4人同時協力，攀爬高塔。

展示間【→16】

可以查看捕獲的鬼怪等等。

儲存



本遊戲將會自動儲存。儲存的時間點會依各遊戲模式而不同。

故事模式

任務完成時，將會自動儲存。

多人遊戲

高塔過關或遊戲結束等遊戲完結的時間點，將會自動儲存。

- 若因過度頻繁開啟／關閉電源，或在儲存資料時取出或插入遊戲卡、SD卡，或因操作失誤、端子部分髒污等原因造成資料遺失時，無法進行資料復原，敬請見諒。
- 若使用可改造儲存資料的裝置，可能會造成遊戲無法正常進行，或是儲存資料損壞消失等情況，請切勿使用此類裝置。萬一使用此類裝置改造儲存資料時，則無法復原為改造前狀態，請多加留意。
- 本軟體的儲存資料恕不保證可於不同語言版本中正常運作。

刪除檔案



刪除所選的檔案

選擇檔案，按「刪除檔案」進行刪除。

刪除所有的檔案

從HOME選單啟動軟體時，同時按住Ⓐ
＋Ⓑ＋Ⅹ＋ⅴ，可以刪除所有檔案。

※刪除檔案時，請仔細確認要刪除的檔
案內容。檔案一旦刪除將無法復原。



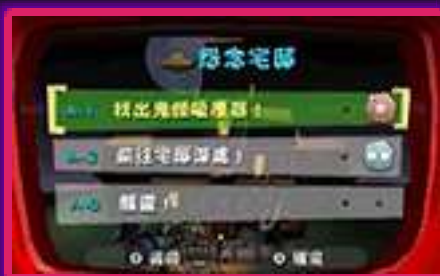
一邊捕捉鬼怪、解除機關，一邊探索洋樓，以達成目標。






任務



洋樓的探索分為好幾個任務。目標【→6】達成後，便算完成任務。完成任務之後會追加下個任務。



等級

過關的等級分成3種，由低到高依序為  →  → 。依取得的金錢【→6】或受到的傷害、過關的時間等等來判定。

遊戲結束



當受到鬼怪的攻擊等等使路易吉的體力【→6】變為0時，即遊戲結束。

選擇「再挑戰一次」，會從相同任務的最初開始進行；選擇「返回實驗室基地」，即可以再次選擇任務。

6 故事模式畫面的查看方法



1 取得的金錢

2 路易吉的體力

3 鑰匙

4 尋找的物品

顯示完成任務所需要的道具及其數量。

5 地圖

滑動即可移動地圖。

! : 目的地

●+ : 路易吉的位置與面向的方位

■ : 可以打開的門

■ : 上鎖的門

■ : 目前無法打開的門

6 樓層

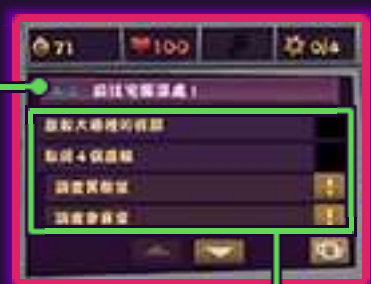
點觸後，地圖顯示會切換成樓層顯示。路易吉所在的樓層顯示為👤，目的地所在的樓層顯示為🚩。

7 縮放

滑動軸往「+」移動即可放大地圖，往「-」移動即可縮小。

8 待辦清單

點觸後會顯示進行中的任務名稱和目標。點觸任務名稱後，會顯示詳細說明。點觸顯示的🚩後，即可在地圖上確認目的地。達成的目標會標上勾選標誌。



任務名稱

目標

PAUSE選單

按下 **START** 後，遊戲會暫時停止，並開啟PAUSE選單。

可以重新進行任務、返回實驗室基地，或查看操作說明。

7 基本動作



移動



奔跑



往上看



往下看



調查



打開門，或從窗戶窺探等，會依場合做出不同的動作。

窺探時的動作



窺探時傾斜主機
或移動○就可以
移動視角。



玩此軟體時，須移動主機。使用前
請確認四周有充足的空間，以雙手
牢握主機進行遊戲。
請勿進行激烈的動作或操作，否則
可能導致受傷或周圍物品損壞。

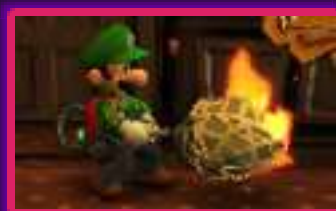


使用鬼怪吸塵器來探索。隨著遊戲進行到一定的程度時，也可以使用閃光燈或暗光燈。

吸入



吸鬼怪、取得道具，或把物體吸附到鬼怪吸塵器的吸孔上。



吹出

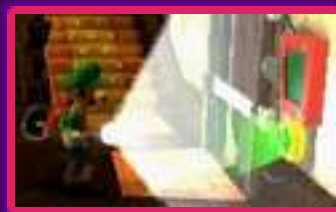


可以吹出風，或吹出吸附在鬼怪吸塵器吸孔上的物體。

使用閃光燈



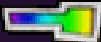
可以驚嚇鬼怪，或擊退小型的敵人。照射綠色的面板時，可以解除門鎖，或開啟機械的電源。



※按住Ⓐ累積至最大能量後，閃光燈的範圍便會擴大。

使用暗光燈

▶ 長按(Y)

讓特殊圖畫中的物品或透明物體實體化。使用時會消耗暗光燈的電池 ()。讓透明物體實體化時，必須吸入全部的咒玉。



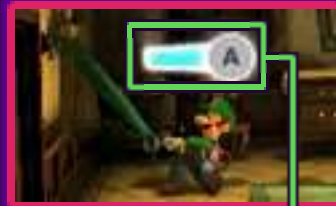
咒玉

在使用鬼怪吸塵器、閃光燈、暗光燈的同時，按(X)或(B)，或是傾斜主機，就可以變更上下面向。

吸入各種東西



鬼怪吸塵器也可以吸入部份窗簾或地毯等物品。拖拽計量儀顯示後，以拉扯的方式移動(C)，當拖拽計量儀累積至全滿時按



拖拽計量儀

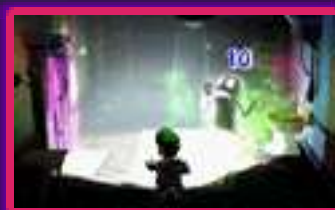
(A)。



用以下步驟便能捕捉鬼怪。

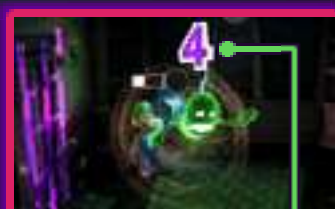
① 用閃光燈照鬼怪

用閃光燈照鬼怪，鬼怪就會暫時停止動作。




② 邊吸邊拉扯

用鬼怪吸塵器吸住後，鬼怪的體力會逐漸減少，當鬼怪的體力減少到0之後，就可以捕捉鬼怪。如拉扯鬼怪般巧妙地操控

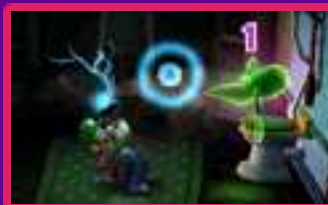


鬼怪的體力

◎，就能累積拖拽計量儀（）。

強力吸入

依照拖拽計量儀的累積情形按Ⓐ，就可以強力吸入。



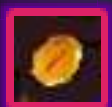
※如果被鬼怪拉扯而摔倒，路易吉的體力就會減少。

※吸入時按Ⓑ的話，就可以閃躲鬼怪的攻擊。



捕捉鬼怪或解除機關時，有機會出現道具。道具可以使用鬼怪吸塵器吸入，或用身體碰觸來取得。

金錢



金幣是1G，紙鈔是5G，金塊是20G，能使金錢增加。

愛心



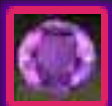
可以使路易吉的體力稍微恢復。

鑰匙



可以打開上鎖的門。

寶石



全部收集到的話，可能會有好事發生。



1~4人遊戲。一邊捕捉鬼怪、或尋找樓層的終點，一邊朝著高塔頂端前進。

開始遊戲



選擇連線方法【→13~15】。其中1位玩家選擇「建立隊伍」，決定高塔的類型、樓層數及難易度後募集夥伴。其他的玩家參加隊伍後，便可進行遊戲。

前往下一個樓層



依高塔的類型會有不同的目標。在剩餘時間【→12】之內達成目標後，即可前往下個樓層。

遊戲結束



當全員的體力變為0，或剩餘時間變為00:00時，即遊戲結束。

若要幫助體力變為0的玩家，在該玩家的附近按⊗。受到幫助的玩家，會回復少許體力，並能夠繼續遊戲。

2人以上進行多人遊戲時，即使合上主機也不會變為待玩模式。

12 多人遊戲畫面的查看方法



1 取得的金錢

遊戲中收集到一定金額的金錢後，
便能使鬼怪吸塵器的能力提升。

2 路易吉的體力

3 道具

取得道具時便會顯示。

4 目標

5 各個玩家的圖示

顯示各個玩家的狀態。

6 地圖

7 剩餘時間

8 目標的達成狀況

9 樓層數



只要有與遊戲人數相同數量的『路易吉洋樓 2』與主機，就可以最多4人享受協力遊戲的樂趣。

● 所需物品

Nintendo 3DS主機：與遊戲人數相同數量之主機（最多4台）

『路易吉洋樓 2』：與遊戲人數相同數量之軟體（最多4份）

建立隊伍

- ① 選擇「鄰近主機連線遊戲」，接著選擇「建立隊伍」。
- ② 選擇高塔的類型、樓層數及難易度。
- ③ 準備好之後，選擇「OK」按Ⓐ。

參加隊伍

選擇連線對象，按Ⓐ。



只要有1份『路易吉洋樓 2』軟體，就能與遊戲人數相同數量之主機進行連線，最多可4人享受協力遊戲的樂趣。透過下載遊戲，即使沒有軟體的主機也可以進行遊戲。

● 所需物品

Nintendo 3DS主機：與遊戲人數相同數量之主機（最多4台）

『路易吉洋樓 2』：1份

持有軟體的主機之操作步驟

- 1 選擇「下載遊戲」，接著選擇「建立隊伍」。
- 2 選擇高塔的類型、樓層數及難易度。
- 3 準備好之後，選擇「OK」按Ⓐ。

未持有軟體的主機之操作步驟

- ① 在HOME選單選擇「下載遊戲」。
- ② 點觸「Nintendo 3DS標誌」。
- ③ 點觸『路易吉洋樓 2』。

※可能需進行主機更新。請依照畫面指示，進行主機更新。

當顯示「連線中斷」且主機更新失敗時，請從HOME選單的「主機設定」裡進行主機更新。詳情請參閱主機使用說明書中「主機更新」的說明頁面。

協力遊戲 (網路通訊)



如果連接網路，就可以和遠方的玩家連線，最多可4人享受協力遊戲的樂趣。
※關於網路設定，請參閱主機使用說明書。

選擇連線對象

選擇「網路遊戲」後，選擇想要連線的對象。

- 任何人
從全世界的玩家中尋找連線對象。
- 朋友
和已登錄為朋友的玩家進行連線。

※以「朋友」進行遊戲必需互相登錄為朋友。可以在HOME選單的『朋友名單』裡進行登錄。詳情請參閱主機使用說明書。

建立隊伍

- ① 選擇連線對象之後，選擇「建立隊伍」。
- ② 選擇高塔的類型、樓層數及難易度。
- ③ 準備好之後，選擇「OK」按(A)。

參加隊伍

選擇連線對象，按(A)。



可以查看捕獲的鬼怪，或收集到的寶石。

鬼怪之籠

可以觀察捕獲的鬼怪。

寶石收藏機

可以查看收集到的寶石。

害羞幽靈封存艙

捕獲害羞幽靈後，便可以進行觀察。

鬼怪析成器

可以確認鬼怪吸塵器能力提升所需要的目標金額。

關於產品使用 及維修等諮詢（臺灣）

任天堂維修服務中心
(03) 464-2234

※致電前，請先確認上述電話號碼。
※恕不答覆攻略相關資訊。

電話受理時間
星期一至五：9:00~12:00 13:00~17:30

送修地址
32657 臺灣桃園縣楊梅市獅一路7號

關於產品使用 及維修等諮詢（香港）

任天堂維修服務中心
3746 1199

※致電前，請先確認上述電話號碼。
※恕不答覆攻略相關資訊。

電話受理時間
星期一至五：9:00~18:00
星期六：9:00~13:00

送修地址
香港九龍旺角太子道西193號新世紀廣場2座1317室

任天堂株式會社